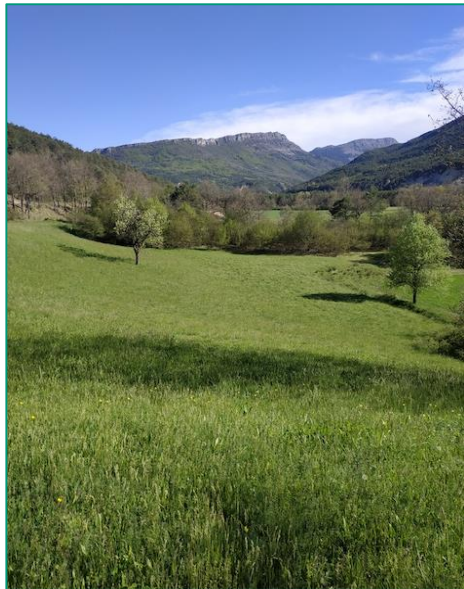


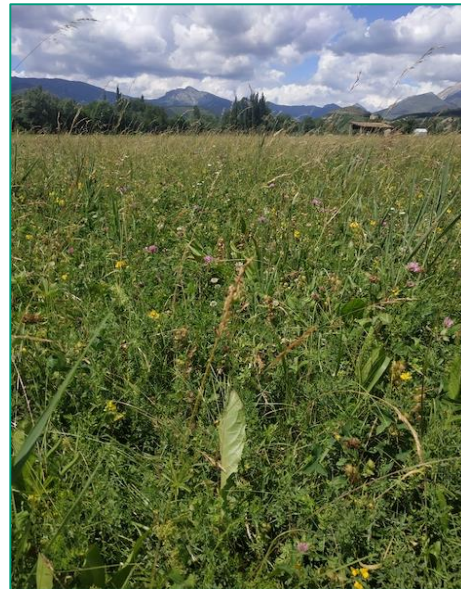


# Evaluation de l'état de conservation des habitats agro-pastoraux du site Natura 2000 de l'Asse – FR9301533

Septembre 2022



L'Oratoire – Senez (LF-2022)



Le Moulin – Clumanc (LF-2022)



Montagne de l'Aup – Saint-André-Les-Alpes (LF-2022)



# Sommaire



Contexte de l'Etude



Méthodologie



Etat de conservation des milieux agro-pastoraux



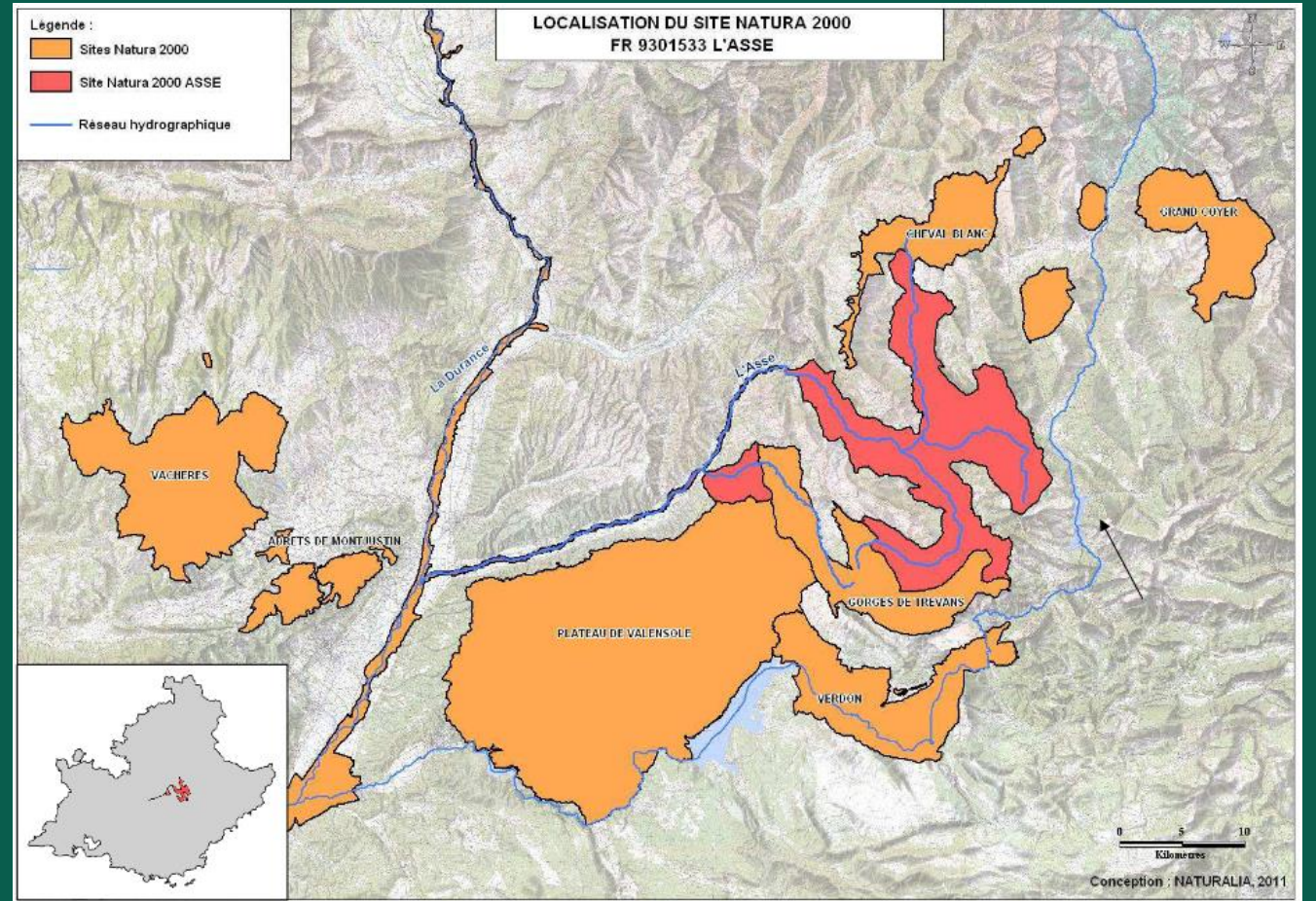
Synthèse





# Cadre du Projet

- ❖ SMAB – Syndicat Mixte Asse Bléone
- ❖ Site Natura 2000 « L'Asse » FR 9301533
- ❖ 6000 ha de milieux agropastoraux
  - ⇔ Enjeu fort dans un territoire où l'élevage constitue l'activité dominante
- ❖ Dans le cadre de l'animation N2, 11 éleveurs engagés dans des MAEC (Mesures Agro-Environnementales Climatiques) sur 700 ha de 2015-2020



Localisation du site Natura FR 9301533 L'Asse

⇔ MAEC : accompagner les exploitations agricoles qui s'engagent dans des pratiques combinant développement économique et respect environnemental ou dans le maintien de telles pratiques lorsqu'elles sont menacées de disparition



# Cadre du Projet

## ❖ Objectifs de l'étude :

⇔ Evaluer l'état de conservation à une échelle opérationnelle ;

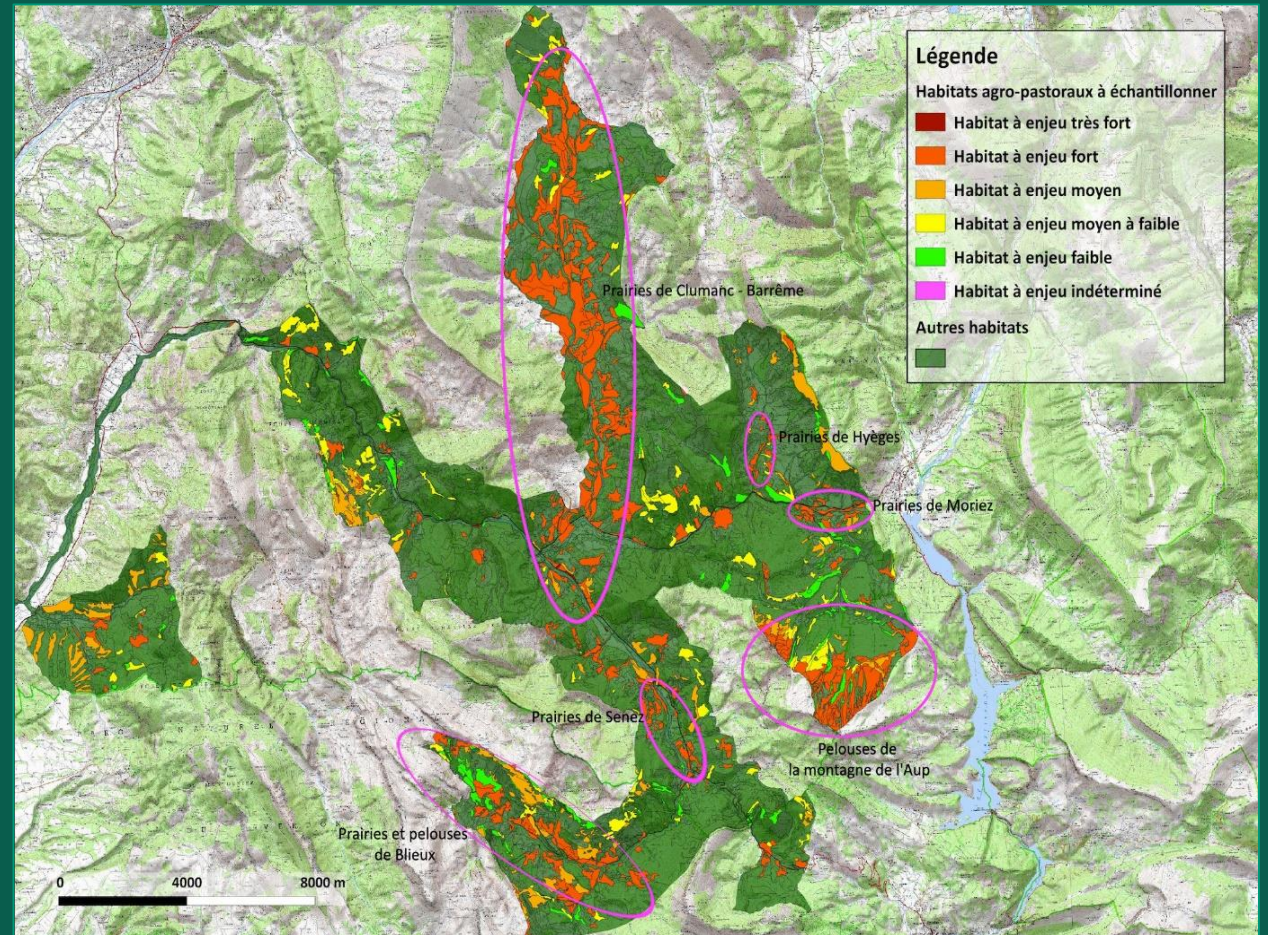
⇔ Formuler des préconisations de gestion ;

⇔ Mettre en valeur et améliorer la gestion du patrimoine agricole dans le contexte du changement climatique.

❖ Surface retenue de 2 800 ha environ

❖ Ajout des parcelles liées :

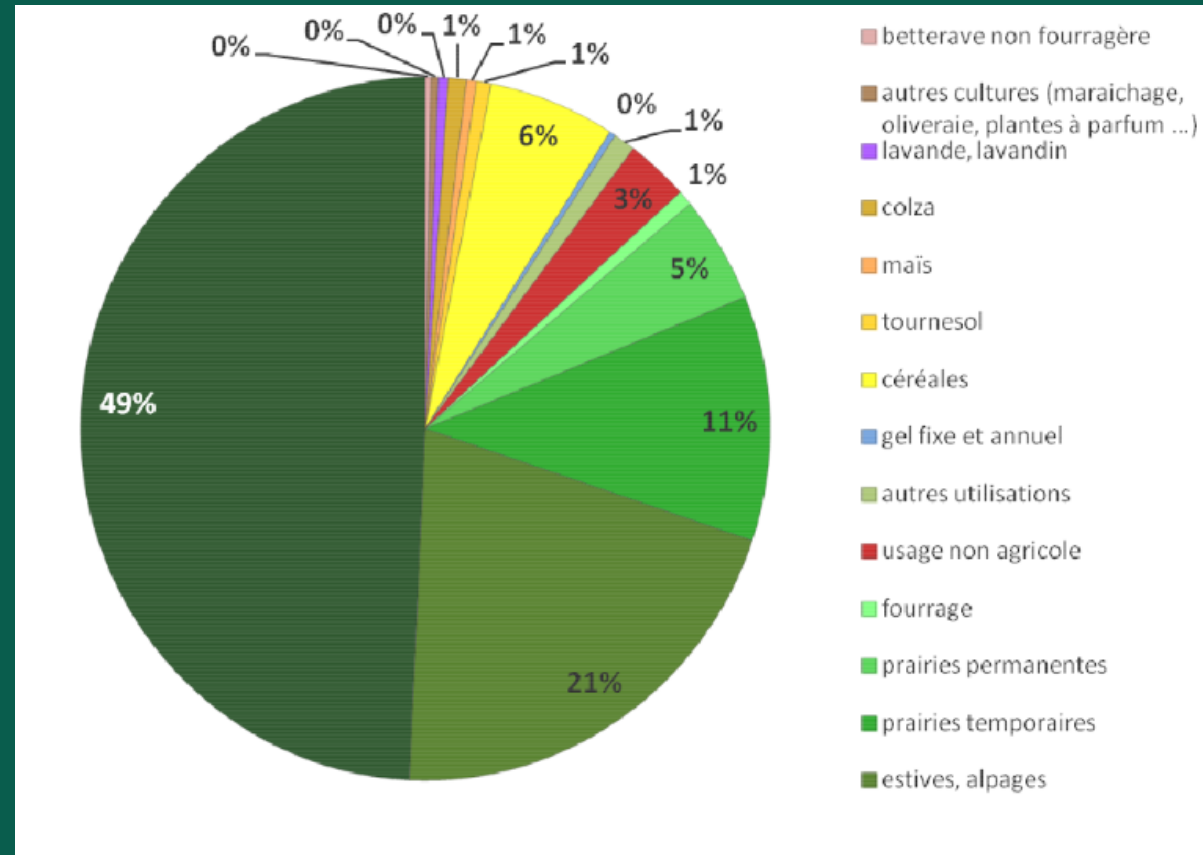
- Aux actions déjà mises en place (MAEC) ;
- Aux actions prévues (MAEC en cours).



Carte de l'échantillonnage et des secteurs retenus pour l'évaluation des habitats agro-pastoraux

# Site Natura 2000 de l'Asse

- ❖ Site Natura 2000 de l'Asse FR9301533 couvre une superficie de 21890 ha et s'étend sur 21 communes ;
- ❖ Etages bioclimatiques du supra-méditerranéen et du montagnard inférieur → **diversité des milieux et des cortèges floristiques et faunistiques** ;
- ❖ Activité agricole modelant les paysages et le territoire → **1<sup>ère</sup> activité économique de la vallée de l'Asse** ; 42 % du site N2 occupé par des surfaces agricoles déclarées à la PAC ;
- ❖ Occupation du site variant de l'amont à l'aval ;
- ❖ Richesse écologique importante du fait du caractère rural du territoire → **enjeux de conservation du site liés au maintien de l'agriculture et du pastoralisme** ;
- ❖ Contexte historique :
  - ❖ Recul des agrosystèmes suite aux modifications des techniques/pratiques culturales ;
  - ❖ Déprise agricole → fermeture des milieux, perte de leur valeur et qualité écologique ;

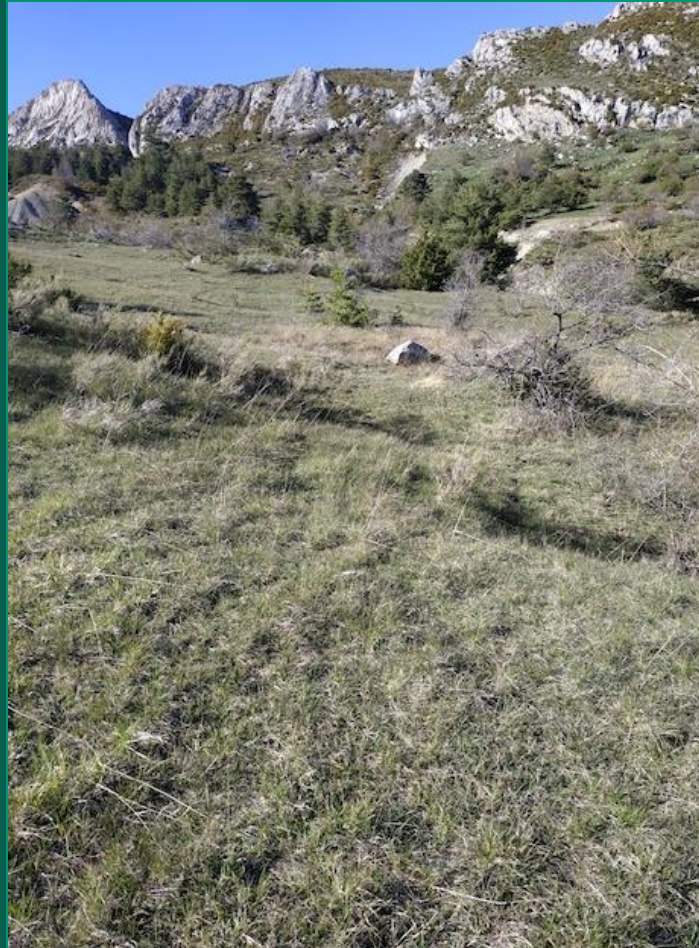


Répartition des cultures au sein du périmètre NATURA 2000 (DOCOB 2012)



# Site Natura 2000 de l'Asse

- ❖ Importance des prairies de fauche et pelouses :
  - ❖ Valeur écologique forte : milieux avec une forte richesse spécifique et abritant des espèces d'intérêt communautaire comme l'Azuré de la Sanguisorbe
  - ❖ Valeur fourragère intéressante : sols riches et fertiles (notamment pour les prairies humides)
  - ❖ Constituent un stock fourrager nécessaire aux exploitations notamment en période hivernale
  - ❖ Permettent le maintien de systèmes agricoles extensifs



Pelouse dans un bon état de conservation – Blioux (LF- 2021)



Prairie de fauche – Blioux (LF- 2021)

⇔ Les prairies de fauche et pelouses constituent des systèmes fourragers primordiaux pour l'adaptation aux aléas liés aux changements climatiques

# Méthodologie mise en œuvre



Deux méthodes utilisées : MNHN et passages rapides

Evaluation de l'état de conservation des habitats de pelouses

Relevés par placettes

Système de notation

Plusieurs indicateurs retenus :

- Recouvrement du sol nu, des strates de végétation
- Présence d'espèces caractéristiques du milieu et espèces indicatrices d'un excès d'azote, d'altérations, d'ourlification etc.



Croisement des données et entretiens avec les agriculteurs

Entretiens avec les agriculteurs pour connaître leurs pratiques

Croisement des données (entretiens/relevés) pour comprendre les causes des altérations (passées ou actuelles)

Définition des préconisations de gestion et échanges et discussions avec les agriculteurs

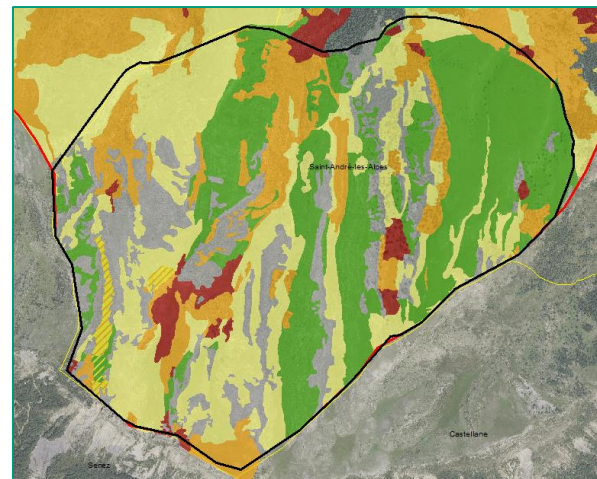
Paramètres	Critère	Indicateur	Modalités	Note	
Surface couverte	Surface de l'habitat	Evolution de la surface	Stabilité ou régression	0 -10	
	Marcellement/fragmentation	Interprétation visuelle par photo-interprétation	Connectivité des milieux ou tendance à la fragmentation	0 -10	
Structure	Couverture du sol	Recouvrement du sol nu	>5% 5-10% >10%	0 -10 -20	
	Espèces du régime de perturbation	Espèces peu sensibles dont la dominance est signe de perturbation	Espèces indiquées en + 1 espèce indiquée en 1 1 espèce indiquée en 2 2 espèces au moins indiquées en 2	0 -10 -20 -30	
	Fermeture du milieu	Recouvrement fruticées	ligneux <20% >20%		0 -10
		Recouvrement forestiers	ligneux >5% <5%		0 -10
Composition floristique	Intégrité du cortège floristique	Présence d'espèces indicatrices du régime agropastoral	0-20% 20-40% >40%	-20 -10 0	
	Densification et début d'ourlification	Recouvrement d'une Poacée sociale	0-1/3 1/3-2/3 > 2/3	0 -20 -40	
	Densification et début d'ourlification	Recouvrement des espèces d'ourlets	0-15% > 15%	0 -10	
	Présence d'espèces allochtones envahissantes	Recouvrement des espèces allochtones envahissantes	Absence totale <30% >30%	0 -5 -20	
Fonctionnement	Niveau trophique	Espèces eutrophiles	Absence totale 1 à 2 espèces indiquées en + 1 à 2 espèces dont 1 indiquée en 1 3 à 4 espèces indiquées en + 3 à 4 espèces dont une indiquée en 1	0 -10 -20 -30 -40	
Altérations	Atteintes au niveau du polygone	Atteintes localisées (et recouvrement)	- Négligeables ou nulles - Moyennes - Importantes	0 -10 -20	
	Atteintes au niveau du site	Atteintes dont l'impact est difficilement quantifiable en surface	- Négligeables ou nulles - Atteintes moyennes - Atteintes importantes	0 -10 -20	



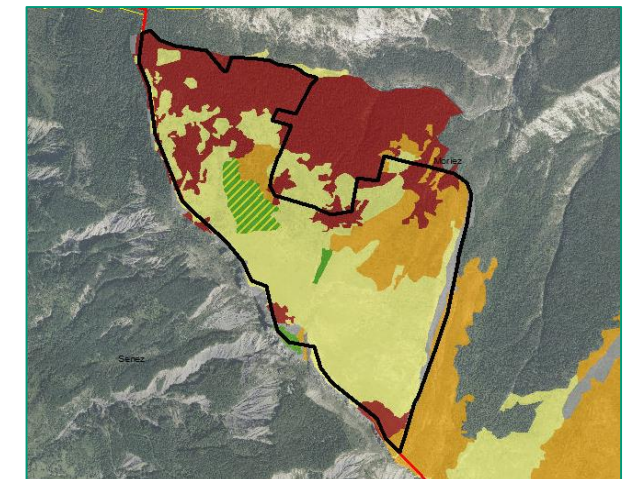
# Résultats Etat de conservation : secteurs d'altitude

- ❖ Secteurs d'altitude occupés par les Pelouses sèches calcaires semi-naturelles (6210), les Pelouses acidiphiles orophiles des Alpes méridionales (6230-13) et les Pelouses épineuses méditerranéo-montagnardes (4090-5) ;
- ❖ 44 % en bon état de conservation
- ❖ 43 % en état dégradé ou altéré
- ❖ Principales altérations observées :
  - ❖ Ouverture du tapis herbacé liée au surpiétinement ;
  - ❖ Augmentation des zones eutrophisées en lien avec la création des parcs de nuit ;
  - ❖ Chute de la biodiversité dans les combes liée à des pressions pastorales trop fortes et envahissement par le *Brachypode rupestre* ;
  - ❖ Fermeture du milieu liée à la dynamique végétale.

Principaux habitats des secteurs d'altitude		Surface	Représentativité %
<b>4090-5 Landes et pelouses épineuses méditerranéo-montagnardes des Alpes méridionales</b>			
		<b>70.73</b>	<b>13.58</b>
Altéré		57.82	11.10
Dégradé		6.38	1.23
Favorable		2.02	0.39
Favorable/altéré		4.51	0.87
<b>6210 - Pelouses calcicoles mésophiles du sud-est</b>			
		<b>218.46</b>	<b>41.95</b>
Altéré		78.23	15.02
Altéré/Dégradé		3.08	0.59
Dégradé		13.22	2.54
Favorable		90.49	17.37
Favorable/altéré		0.56	0.11
<b>6230 - Pelouses acidiphiles orophiles des alpes méridionales</b>			
		<b>32.89</b>	<b>6.31</b>
Altéré		27.22	5.23
Favorable		2.99	0.57
Dégradé		2.68	0.51



Etat de conservation - groupement pastoral de Courchons



Etat de conservation - Secteur de la Parrioune



# Résultats

## Actions de conservation : secteurs d'altitude

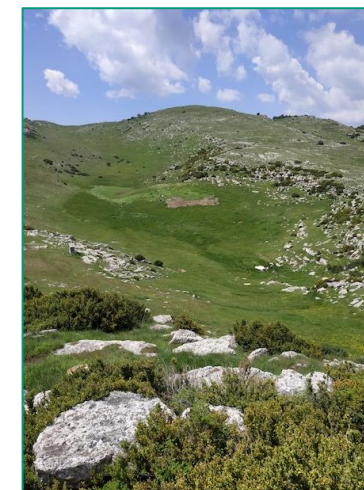
### ❖ Actions de conservation :

- ❖ Ne pas augmenter le chargement (dans un contexte de diminution de la ressource en lien avec le changement climatique) ;
- ❖ Diminuer le temps de pacage au sein des combes et test de brûlage dirigé en fin de saison au sein de deux combes en vue de réduire la progression du *Brachypode rupestre* ;
- ❖ Conservation des zones de reposoirs actuelles ;
- ❖ Adapter les itinéraires des troupeaux pour réduire les secteurs impactés par les drailles ;
- ❖ Coupes régulières des jeunes pins afin de freiner leur dynamique et actions de débroussaillage en vue d'augmenter l'espace pastoral.

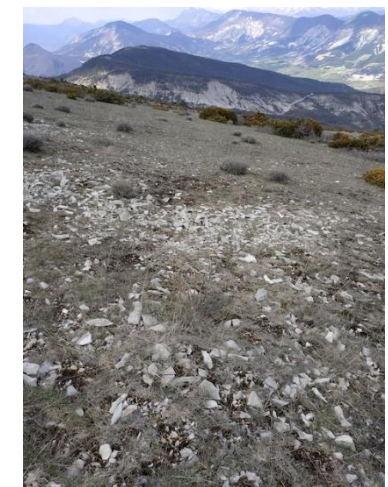
Principaux habitats des secteurs d'altitude	Surface	Représentativité %
<b>4090-5 Landes et pelouses épineuses méditerranéo-montagnardes des Alpes méridionales</b>	<b>70.73</b>	<b>13.58</b>
Altéré	57.82	11.10
Dégradé	6.38	1.23
Favorable	2.02	0.39
Favorable/altéré	4.51	0.87
<b>6210 - Pelouses calcicoles mésophiles du sud-est</b>	<b>218.46</b>	<b>41.95</b>
Altéré	78.23	15.02
Altéré/Dégradé	3.08	0.59
Dégradé	13.22	2.54
Favorable	90.49	17.37
Favorable/altéré	0.56	0.11
<b>6230 - Pelouses acidiphiles orophiles des alpes méridionales</b>	<b>32.89</b>	<b>6.31</b>
Altéré	27.22	5.23
Favorable	2.99	0.57
Dégradé	2.68	0.51



Combe Montagne de L'Aup (LF-2022)



Cabane et chôme, montagne de L'Aup (LF-2022)



La Parrioune (LF-2022)

# Résultats

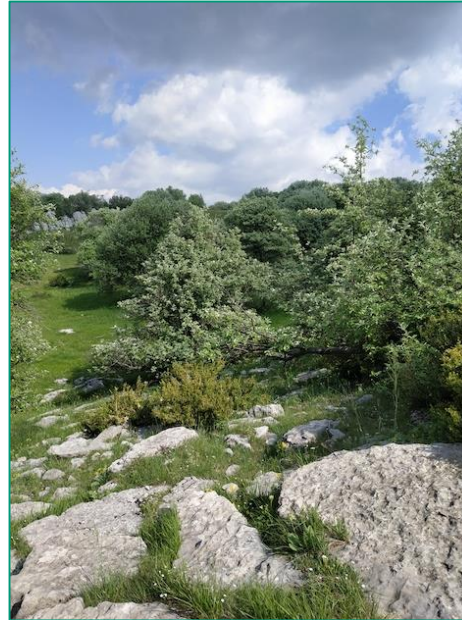
## Zoom

### Secteurs d'altitude

#### ❖ Secteur du Défens (Groupement pastoral de Courchons)

- ✓ Enjeux environnementaux forts ;
- ✓ Prairies situées en mosaïque avec les boisements d'alisiers montrent localement la présence de poches d'eutrophisation liées à des reposoirs ;
- ✓ Pelouses calcicoles subatlantiques des mésoclimats froids du Sud-Est (6210-11) adossées à ce secteur en bon état de conservation avec une bonne représentation des espèces diagnostiques, une très faible eutrophisation mais parfois la présence d'ouverture signalant des pressions pastorales localisées.

⇔ Objectif de conservation : Adapter l'itinéraire du troupeau et contrôle du Brachypode et des jeunes pins.



Le Défens (LF-2022)



Le Défens (LF-2022)



Le Défens (LF-2022)



# Résultats Etat de conservation Secteur des collines

- ❖ Habitats les plus représentés :
  - ❖ Pelouses méso-xérophiles montagnardes provençales et Ligures (6210-35) et Pelouses calcicoles mésophiles du sud-est (6210-16) ;
  - ❖ Prairies de fauches méso-hygrophiles méditerranéennes plus marginales (6510).
- ❖ 64 % des milieux en état de conservation altéré ou dégradé ;
- ❖ 30 % des milieux en état de conservation favorable.
- ❖ Principales altérations observées:
  - ❖ Fermeture des milieux liée à la dynamique végétale ;
  - ❖ Suppressions pastorales modérées à fortes ;
  - ❖ Altération des corridors boisés et haies ;
  - ❖ Localement, eutrophisation de certaines prairies.

Principaux habitats des secteurs de collines	Surface	Représentativité %
<b>6170 - Pelouses calcicoles orophiles méso-xérophiles des Alpes sur sols peu évolués</b>	<b>0.97</b>	<b>0.16</b>
Altéré	0.64	0.11
Sans objet	0.32	0.05
<b>6210 - Pelouses calcicoles mésophiles du sud-est</b>	<b>472.49</b>	<b>80.48</b>
Altéré	309.35	52.69
Altéré/Dégradé	0.27	0.05
Dégradé	30.91	5.26
Favorable	114.14	19.44
Favorable/altéré	1.70	0.29
Parcelle non prospectée	8.42	1.43
Pas de données	7.71	1.31
<b>6410 - Prairies à Molinia sur sols calcaires, tourbeux ou argilo-limoneux</b>	<b>1.29</b>	<b>0.22</b>
Altéré	0.17	0.03
Dégradé	0.19	0.03
Favorable	0.93	0.16
<b>6430 - Mégaphorbiaies hydrophiies d'ourlets planitiaires et des étages montagnard à alpin</b>	<b>0.40</b>	<b>0.07</b>
Favorable	0.30	0.05
Sans objet	0.10	0.02
<b>6510 - Prairies fauchées méso-hygrophiles méditerranéennes</b>	<b>111.96</b>	<b>19.07</b>
Altéré	24.73	4.21
Altéré/Dégradé	1.05	0.18
Dégradé	7.16	1.22
Favorable	57.52	9.80
Favorable/altéré	2.55	0.43
Parcelle non prospectée	18.47	3.15
Très favorable	0.48	0.08

# Résultats

## Actions de conservation: secteurs de colline

### ❖ Actions de conservation :

- ❖ Ouverture des milieux par le débroussaillage et la coupe des pins en vue de gagner de l'espace pastoral et diminuer les surpressions pastorales ;
- ❖ Maintien de l'ouverture des milieux par le pastoralisme (ou la fauche) ;
- ❖ Diminuer les apports en azote (soit en diminuant les apports de fumier soit en diminuant le temps de pacage du troupeau) ;
- ❖ Conserver les boisements qui bordent les ruisseaux et les haies, qui font office de corridors.

Principaux habitats des secteurs de collines	Surface	Représentativité %
<b>6170 - Pelouses calcicoles orophiles méso-xérophiles des Alpes sur sols peu évolués</b>	<b>0.97</b>	<b>0.16</b>
Altéré	0.64	0.11
Sans objet	0.32	0.05
<b>6210 - Pelouses calcicoles mésophiles du sud-est</b>	<b>472.49</b>	<b>80.48</b>
Altéré	309.35	52.69
Altéré/Dégradé	0.27	0.05
Dégradé	30.91	5.26
Favorable	114.14	19.44
Favorable/altéré	1.70	0.29
Parcelle non prospectée	8.42	1.43
Pas de données	7.71	1.31
<b>6410 - Prairies à Molinia sur sols calcaires, tourbeux ou argilo-limoneux</b>	<b>1.29</b>	<b>0.22</b>
Altéré	0.17	0.03
Dégradé	0.19	0.03
Favorable	0.93	0.16
<b>6430 - Mégaphorbiaies hydrophiies d'ourlets planitiaires et des étages montagnard à alpin</b>	<b>0.40</b>	<b>0.07</b>
Favorable	0.30	0.05
Sans objet	0.10	0.02
<b>6510 - Prairies fauchées méso-hygrophiles méditerranéennes</b>	<b>111.96</b>	<b>19.07</b>
Altéré	24.73	4.21
Altéré/Dégradé	1.05	0.18
Dégradé	7.16	1.22
Favorable	57.52	9.80
Favorable/altéré	2.55	0.43
Parcelle non prospectée	18.47	3.15
Très favorable	0.48	0.08



Les Mondons (LF-2022)



Plateau de l'Arbitelle (LF-2022)



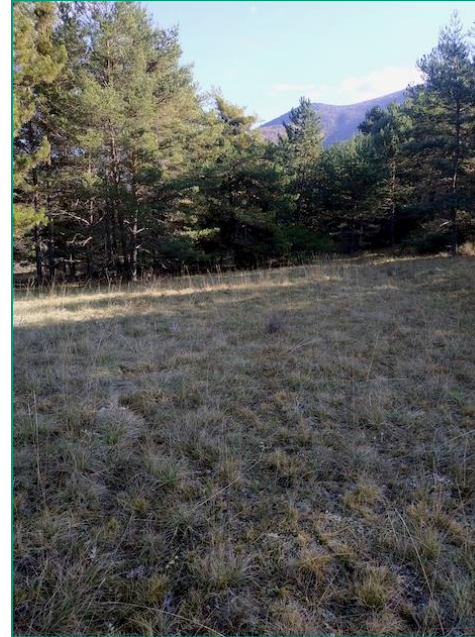
Pelouse riche en Orchidées (LF-2022)



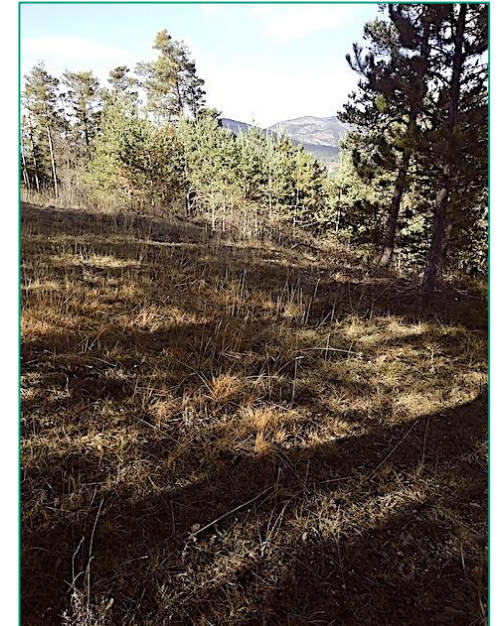
# Résultats Zoom

## Secteurs de collines

- ❖ Secteur de l'Arbitelle (GAEC du Paraire)
  - ✓ Pelouses dans un bon état de conservation général ;
  - ✓ Problématique principale d'enrésinement et d'embroussaillage qui induit une fragmentation des pelouses ;
  - ✓ Objectif de conservation : travaux de débroussaillage et coupes de pins en vue d'ouvrir les milieux, d'accroître l'espace pastoral et de reconnecter les pelouses



Plateau de l'Arbitelle (LF-2022)



Plateau de l'Arbitelle (LF-2022)



Plateau de l'Arbitelle (LF-2022)

# Résultats Etat de conservation: secteurs de plaine

- ❖ Habitats les plus représentés :
  - ❖ Prairies de fauches méso-hygrophiles méditerranéennes (6510).
- ❖ 53 % des milieux sont en état de conservation dégradé ou altéré ;
- ❖ 37 % des milieux sont en état de conservation favorable.
- ❖ Principales altérations observées :
  - ❖ Eutrophisation des milieux ;
  - ❖ Fauche trop précoce de certaines parties de prairies humides ;
  - ❖ Mise en culture et ensemencement ;
  - ❖ Arrêt de la fauche ;
  - ❖ Suppression ou dégradation des haies et boisements bordant les canaux ou ruisseaux ;
  - ❖ Ponctuellement, sécheresse.

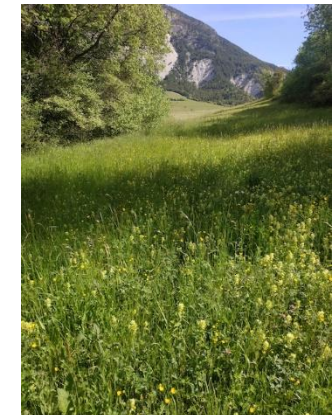
Principaux habitats des secteurs de collines	Surface	Représentativité %
<b>6210 - Pelouses calcicoles mésophiles du sud-est</b>	<b>281.62</b>	<b>35.82</b>
Altéré	174.28	22.16
Dégradé	16.49	2.10
Favorable	62.39	7.93
Favorable/altéré	1.52	0.19
Parcelle non prospectée	23.75	3.02
Pas de données	2.14	0.27
Très dégradé	0.85	0.11
Très favorable	0.21	0.03
<b>6410 - Prairies à Molinia sur sols calcaires, tourbeux ou argilo-limoneux</b>	<b>1.48</b>	<b>0.19</b>
Altéré	1.30	0.16
Dégradé	0.18	0.02
<b>6510 - Prairies fauchées méso-hygrophiles méditerranéennes</b>	<b>503.21</b>	<b>64.00</b>
Altéré	209.97	26.70
Altéré/Dégradé	1.21	0.15
Dégradé	12.64	1.61
Favorable	211.15	26.85
Favorable/altéré	13.25	1.68
Parcelle non prospectée	48.42	6.16
Pas de données	2.63	0.33
Très dégradé	0.60	0.08
Très favorable	1.85	0.23
Très favorable/favorable	1.48	0.19



Prairie de fauche à Senez (LF-2022)



Prairie de fauche à Clumanc (Seisset) (LF-2022)



Prairie de fauche à Moriez (LF-2022)



# Résultats

## Actions de conservation: secteurs de plaine

### ❖ Actions de conservation :

- ❖ Limiter l'eutrophisation liée aux apports de fumure (soit en diminuant les apports de fumier soit en diminuant le temps de pacage du troupeau) ;
- ❖ Parcelle hébergeant des pieds de sangisorbe : maintenir des bandes enherbées au bord des fossés non fauchés entre le 15 juin et le 15 septembre ;
- ❖ Conservation des corridors boisés et des haies ;
- ❖ Reprise de la fauche ;
- ❖ Améliorer l'irrigation des prairies au sein des parcelles souffrant de sécheresse.

Principaux habitats des secteurs de collines	Surface	Représentativité %
<b>6210 - Pelouses calcicoles mésophiles du sud-est</b>	<b>281.62</b>	<b>35.82</b>
Altéré	174.28	22.16
Dégradé	16.49	2.10
Favorable	62.39	7.93
Favorable/altéré	1.52	0.19
Parcelle non prospectée	23.75	3.02
Pas de données	2.14	0.27
Très dégradé	0.85	0.11
Très favorable	0.21	0.03
<b>6410 - Prairies à Molinia sur sols calcaires, tourbeux ou argilo-limoneux</b>	<b>1.48</b>	<b>0.19</b>
Altéré	1.30	0.16
Dégradé	0.18	0.02
<b>6510 - Prairies fauchées méso-hygrophiles méditerranéennes</b>	<b>503.21</b>	<b>64.00</b>
Altéré	209.97	26.70
Altéré/Dégradé	1.21	0.15
Dégradé	12.64	1.61
Favorable	211.15	26.85
Favorable/altéré	13.25	1.68
Parcelle non prospectée	48.42	6.16
Pas de données	2.63	0.33
Très dégradé	0.60	0.08
Très favorable	1.85	0.23
Très favorable/favorable	1.48	0.19



Prairie de fauche à Barrême (LF-2022)



Prairie de fauche à Blieux (LF-2022)



Prairie de fauche à Clumanc (Les Peyrons) (LF-2022)

# Résultats Zoom

## Secteurs de plaines

### ❖ Secteur du Moulin

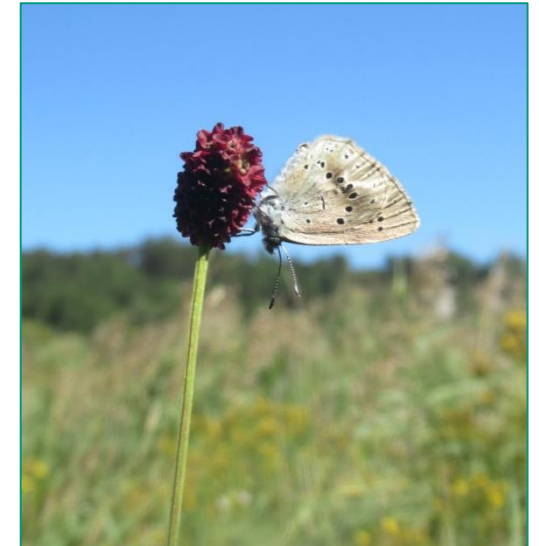
- ✓ Prairies de fauche avec des faciès humides à frais, à état de conservation favorable malgré la présence d'une légère eutrophisation ;
- ✓ Diversité floristique élevée ;
- ✓ Réseau de rigoles hébergeant de nombreux pieds de Sanguisorbe officinale et une richesse faunistique spécifique ;
  
- ✓ Objectifs de conservation :
- ❖ Maintenir des bandes enherbées le long des fossés, non fauchées entre le 15 juin et le 15 septembre ;
- ❖ Ne pas augmenter la fumure.



Prairies de fauche du secteur Le Moulin à Clumanc (LF-2022)



Fossés à sanguisorbes (OC-2020)



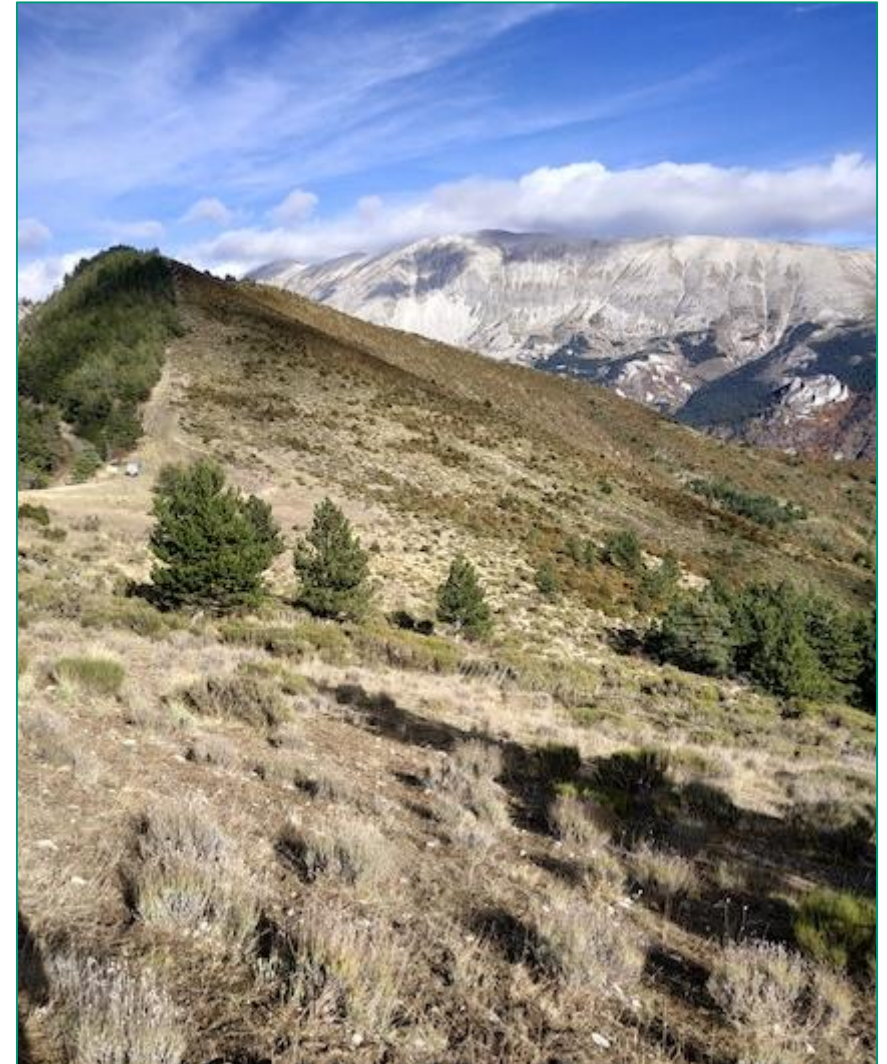
Sanguisorbe et Azuré de la sanguisorbe (OC-2020)



# Synthèse

## Evaluation de l'état de conservation des habitats agro-pastoraux

- ✓ 2 800 ha de surface retenues ;
  - ✓ 2 méthodologies employées ;
  - ✓ Environ 1 470 ha de surface à enjeu environnemental modéré à fort et fort ;
  - ✓ 517 ha de surface en état de conservation favorable à très favorable ;
  - ✓ 828 ha de surface en état de conservation dégradé à très dégradé ;
  - ✓ Deux facteurs discriminants de dégradation principaux : embroussaillement (environ 974 ha de surface concernée) et eutrophisation.
- 
- ⇔ Actualisation et alimentation des bases de données floristiques
  - ⇔ Mise à jour de la cartographie des habitats agro-pastoraux
  - ⇔ Orientation des futures MAEC, contrats Natura 2000, etc.
  - ⇔ A terme, suivi possible de l'évolution des habitats agro-pastoraux

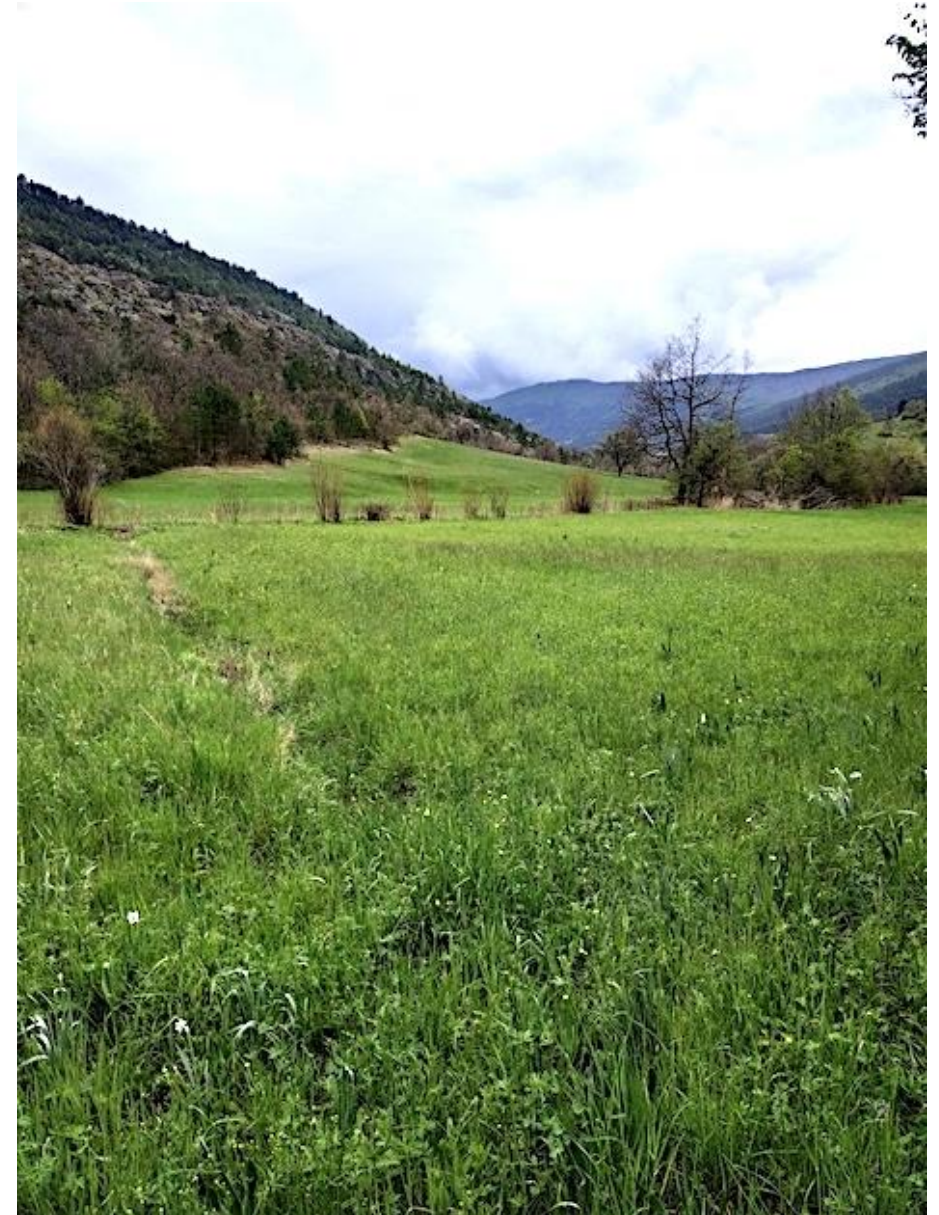


Montagne de Greitte (LF 2022)

# Synthèse

## Orientation des futures MAEC

- ✓ **Objectif** : accompagner les exploitations agricoles qui s'engagent dans des pratiques combinant développement économique et respect environnemental ou dans le maintien de telles pratiques lorsqu'elles sont menacées de disparition.
- ✓ **MAEC en projet** :
  - ✓ **20 exploitations concernées par des projets de MAEC avec :**
    - ✓ Adapter les pratiques de fauche en vue de la protection des espèces phares notamment l'Azuré de la Sanguisorbe ;
    - ✓ Diminuer les intrants en vue du maintien de la biodiversité ;
    - ✓ Adapter les pratiques pour faire face aux modifications climatiques (charge pastorale en accord avec la ressource pastorale ; économie de l'eau) ;
    - ✓ Actions de débroussaillage et de coupes de pins en vue de l'ouverture des milieux et de la reconnection des pelouses ;
    - ✓ Maintien de l'ouverture par le passage du troupeau ;
    - ✓ Conservation des haies et des corridors boisés ;
    - ✓ Reprise de la fauche ;
    - ...



Montagne de Greitte (LF 2022)





## Office National des Forêts

Merci pour votre attention.

